

WÓJT GMINY BOJSZOWY

ul. Gaikowa 35
43-220 Bojszowy

Przekazane do wiadomości:

1. **PRZEWODNICZĄCY RADY GMINY BOJSZOWY**
ul. Gaikowa 35
43-220 Bojszowy
2. **Zainteresowane osoby, instytucje i podmioty**

dotyczy: konsultacji dokumentu "Miejscowy Plan Zagospodarowania Przestrzennego rejonu ulic Gościnnej i Starowiejskiej w Bojszowach"

W związku z prowadzonymi konsultacjami dokumentu pn. "Miejscowy Plan Zagospodarowania Przestrzennego rejonu ulic Gościnnej i Starowiejskiej w Bojszowach", **kwestionuję i wnoszę kategorię przeciwną wobec planowanych zmian.**

Proponowane zmiany **istotnie i negatywnie wpływają na Gminę Bojszowy, jej mieszkańców oraz powodują istotną degradację środowiska, w którym mieszkam.**

W szczególności nie wyrażam zgody na przyjęcie w/w dokumentu min. z powodu:

- **istotnego naruszenia i niezgodności** z ustaleniami **Studium** uwarunkowań i kierunków zagospodarowania przestrzennego gminy Bojszowy”, przyjętego uchwałą nr XXXII/167/01 Rady Gminy Bojszowy z dnia 26 października 2001 r.,
- drastycznego wzrostu **niepożądanego hałasu** na terenie naszej Gminy,
- drastycznego wzrostu **zanieczyszczeń powietrza** na terenie naszej Gminy,
- drastycznego wzrostu **zapylenia** na terenie naszej Gminy,
- drastycznego wzrostu **wibracji** na terenie naszej Gminy,
- drastycznego wzrostu **uciążliwego, ciężkiego transportu samochodowego** na terenie całej Gminy Bojszowy,
- niekorzystnego wzrostu **średniej temperatury** na terenie naszej Gminy, wskutek zagospodarowania przestrzennego dużych terenów zielonych,
- spadku lub utraty **wód powierzchniowych i gruntowych** na terenie Bojszów, wskutek intensywnej zabudowy terenów zielonych,
- katastrofalny i drastyczny **spadek wartości nieruchomości**, w tym gruntów na terenie całej Gminy Bojszowy,
- przedstawiona „Prognoza oddziaływania na środowisko” zawiera **liczne niedopowiedzenia** oraz **nie wyczerpuje wszystkich informacji** zgodnie z pismami Regionalnego Dyrektora Ochrony Środowiska oraz Państwowego Powiatowego Inspektora Sanitarnego,
- brak analizy **kumulacji niekorzystnych skutków dla środowiska i ludzi w związku z budową drogi S1**,
- nasilenie i istotne zwiększenie rozmiarów zalewania terenów przyległych.

Szczegóły opis **wszystkich** uwag, wniosków, zarzutów i zastrzeżeń omówiono w dalszej części pisma.

OŚWIADCZENIE

W związku z dbaniem o swoje prawa do czystego środowiska, w którym mieszkam, oczywistych i bezspornych wad zaproponowanego rozwiązania planistycznego, jako mieszkaniec Gminy Bojszowy, kwestionuję i zgłaszam swój jednoznaczny, kategoriyczny sprzeciw wobec zaproponowanych zmian oraz wnoszę o odrzucenie dalszego procedowania zmian i dokumentu w całości.

Nadmieniam, że jest to jednoznaczne stanowisko zdecydowanej większości mieszkańców Bojszów, co zostało ponadto stwierdzone i potwierdzone na spotkaniu w dniu 22 sierpnia 2022 r. na hali sportowej w Bojszowach, przy obecności Wójta Gminy Bojszowy Pana ADAMA DUCZMAL i Przewodniczącego Rady Gminy Bojszowy Pana MARKA KUMOR, gdzie prawie 100% bardzo licznie obecnych mieszkańców było KATEGORYCZNIE I JEDNOZANCZNIE PRZECIWNYCH planowanym zmianom¹.

Ponadto podczas licznych przeprowadzonych osobistych rozmów, nie spotkałem się z ani jedną pozytywną opinią i aprobatą dla powstania terenów przemysłowych.

¹ Notatka z spotkania w dniu 22 sierpnia 2022 r. w formie nagrania video.

UWAGI, WNIOSKI, ZARZUTY I ZASTRZEŻENIA:

1. Jako wadę proceduralną i formalną procedowania dokumentu pn. "Miejscowy Plan Zagospodarowania Przestrzennego rejonu ulic Gościnniej i Starowiejskiej w Bojszowach" (dalej MPZP) należy uznać, że przedstawione **MAPKI SYTUACYJNE W W/W DOKUMENTACH SĄ WADLIWE.**

Mapy stanowiące załącznikami do projektu Uchwały i MPZP są datowane na **czerwiec 2022 r.**

Zaskoczenie i zdziwienie budzi fakt, że nie obejmują one aktualnej, od dość dawna istniejącej zabudowy mieszkaniowej sąsiednich terenów. Mapki nie obejmują dziesiątków domów zamieszkałych, w budowie itd., które bezpośrednio przylegają do badanego terenu.

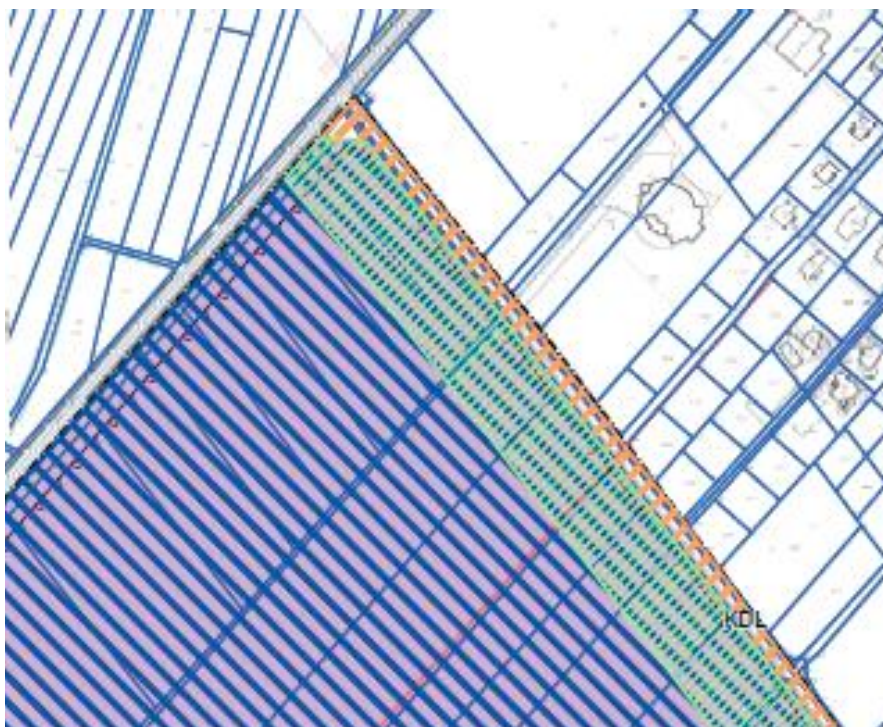
Można przyjąć ostrożny pogląd i zarzut, że było to celowe działanie w celu oszukania organów procedujących i oceniających w/w dokumenty.

Pragnę zauważyć, że do badanego terenu aż z trzech stron przylegają domy jednorodzinne, tereny o przeznaczeniu budownictwa jednorodzinnego (uchwalone miejscowe plany zagospodarowania przestrzennego), ma to w powyższej sprawie KLUCZOWE ZNACZENIE.

Przykładowy wyciąg z geoportalu Starostwa Bieruńsko – lędzińskiego
(źródło: <https://sbl.webewid.pl:9443/e-uslugi/portal-mapowy>.)



Wyciąg z dokumentacji MPZP (mapa):



Na powyższej mapie widać, że brakuje zabudowy bardzo licznych domów jednorodzinnych (zarówno zamieszkałych jak i będących w budowie).

Z ostrożności można przyjąć, że doszło w ocenianym dokumencie do fałszerstwa.

2. Kolejnym istotnym zagrożeniem związanym z przekształceniem tradycyjnych terenów rolniczych w tereny przemysłowe jest **wymuszona przez Gminę likwidacja rolnictwa i potencjalne bankructwo licznych gospodarstw rolnych.**

Gmina Bojszowy i miejscowość Bojszowy jest zamieszkiwana od wieków przez licznych rolników. Na wskazanym obszarze (82 ha), liczne gospodarstwa rolne prowadzą swoje uprawy, dając mieszkańcom Bojszów dostęp do wartościowych i ekologicznych produktów rolnych, a rolnikom źródło utrzymania.

Przekształcenie terenów uprawnych w tereny przemysłowe pozbawi dziesiątki rodzin, a zatem setki osób zamieszkujących Gminę Bojszowy źródła utrzymania.

Dodatkowo biorąc pod uwagę renesans branży rolnej w naszej części Europy w związku z zachodzącymi drastycznymi zmianami klimatu, **decyzja Gminy budzi duże zaskoczenie, zdziwienie i skrajnie negatywne emocje.**

Można by zaryzykować stwierdzenie, że planowana decyzja jest pozbawiona jakiegokolwiek uzasadnienia i sensu społeczno-gospodarczego i nie została poprzedzona analizą potencjalnych zagrożeń i szans.

3. Szczególnie oburzające w zakresie toczącej się procedury, budzą wątpliwości w zakresie:

- bezstronności wybranych osób zaangażowanych po Stronie Gminy Bojszowy.

Wśród mieszkańców naszej Gminy Bojszowy szerzy się, uzasadniony niektórymi faktami pogląd, że jest to celowe działanie w celu osiągnięcia prywatnych korzyści (finansowych?) przez wybrane osoby. Wnoszę zatem do Rady Gminy Bojszowy o szczegółowe sprawdzenie tego wątku sprawy, a w szczególności czy pomiędzy Gminą a podmiotami trzecimi (tzw. interesariuszami) była prowadzona korespondencja, spotkania, działania lobbingowe itp. w powyższym zakresie.

- pełnej społecznej transparentności toczącej się procedury i faktu, że organy wykonawcze Gminy Bojszowy były „zainteresowane” by cały projekt uchwalania MPZP odbył się „po cichu” i „bez rozgłosu”.

Za powyższymi faktami jednoznacznie świadczy fakt, że informacja o procedurze planistycznej pojawiła się w „skomplikowanych do odszukania zakamarkach” strony BIP Gminy Bojszowy w dniu **12.07.2022 r.**, a więc „z premedytacją” w szczycie okresu urlopowego.

Informacja na stronie Facebook Gminy (gdzie mieszkańcy czerpią informacje o funkcjonowaniu Gminy) pojawiła się dopiero w dniu **02.08.2022 r.** (z zasłyszanych informacji, wynikało to z faktu, że ktoś zażądał umieszczenia na stronie).

Gmina ponadto poinformowała o konsultacjach społecznych, które to miały się odbyć w dniu 22 sierpnia 2022 r. w małej salce OSP Bojszowy. Warto podkreślić, że w warunkach udziału znalazły się „nietypowe” i „niezrozumiałe” zapisy o obostrzeniach sanitarnych na spotkaniu i „listach zapisowych”.

Z uwagi na brak transparentności procedury i społecznej wiedzy o tak ważnych zmianach dla całej Gminy Bojszowy, wystosowałem pismo protestacyjne do Gminy z zarzutem ukrywania i pozorowania faktu prowadzenia konsultacji. Pismo zostało wysłane do Wójta Gminy i Przewodniczącego Rady Gminy Bojszowy w dniu **9 sierpnia 2022 r.** Pismo w załączeniu.

Dopiero po wniesieniu pisemnych zastrzeżeń i nagłośnieniu społecznym tematu, Gmina podjęła pierwsze „szersze” akcje informacyjne skierowane do mieszkańców naszej Gminy. Odpowiedź Gminy w załączeniu.

W rezultacie, z uwagi na OGROMNE zainteresowanie mieszkańców Gminy Bojszowy i uzasadnione OBURZENIE procedowaniem zmian, urzędnicy Gminy Bojszowy w ostatnim momencie (tego samego dnia, na godziny przed spotkaniem), poinformowali o zmianie lokalizacji – z małej sali OSP Bojszowy, na największy obiekt w Gminie tj. halę sportową. Warto podkreślić, że hala sportowa została zapełniona (zajęte trybuny dolne, górne i korytarz).

W toku spotkania w dniu 22 sierpnia 2022 r. mieszkańcy wielokrotnie zarzucali, – dłaczego tak ważne zmiany są przeprowadzane bez ich wiedzy !

W toku spotkania, cytując słowa Przewodniczącego Rady Gminy Bojszowy Pana Marka KUMOR „ 90 %, tu patrzymy, a może nawet 100%” obecnych na sali osób, w sposób jednoznaczny zadeklarowało SPRZECIW WOBEC PROPONOWANYCH ZMIAN.

Ciekawy jest ponadto fakt, że Gmina Bojszowy w w/w temacie już raz „w konspiracji i po cichu” podejmowała działania, opisane w „Uzasadnieniu” MPZP:

j) zapewnienie udziału społeczeństwa w pracach nad miejscowym planem zagospodarowania przestrzennego, w tym przy użyciu środków komunikacji elektronicznej został zapewniony zgodnie z wymogami ustawy o planowaniu i zagospodarowaniu przestrzennym, poprzez:

-ogłoszenie/obwieszczenie z dnia 25 maja 2021 r. o przystąpieniu do sporządzenia planu i możliwości składania wniosków (w tym przy użyciu środków komunikacji elektronicznej). Ogłoszenie zamieszczono w prasie lokalnej, z wyznaczonym terminem składania wniosków w terminie do dnia 1 lipca 2021 r., na stronie internetowej Urzędu Gminy w Biuletynie Informacji Publicznej, na tablicach ogłoszeń w Urzędzie Gminy. W odpowiedzi na ogłoszenie w prasie w ustawowym terminie wniosków nie złożono.

Jak czytamy, nie wpłynęły żadne wnioski/uwagi, – DLACZEGO? – otóż ogłoszenie pojawiło się w nieznannej i niszowej prasie, niestety nie przytoczę dokładnie tytułu, (bo go pierwszy raz w życiu usłyszałem i było głośno), ale coś o nazwie „tychy info”. Warto zaznaczyć, że sprawa dotyczy Gminy Bojszowy, a ogłoszenie jest publikowane w gazetce miejscowości ościennej! Jednym słowem – PODEJRZANE DZIAŁANIE !

Uprzejmie proszę o szczegółowe sprawozdanie z powyższego procedowania i odniesienie się do stawianych zarzutów, przed podjęciem wiążących ustaleń, działań, w szczególności przed podjęciem dalszych Uchwał w w/w temacie.

4. Przygotowana i udostępniona publicznie dokumentacja MPZP nie zawiera ABSOLUTNIE żadnych zapisów o stronie finansowej przedsięwzięcia.

Jak można się domyślić, przychody dla Gminy z tytułu podatku dochodowego będą praktycznie ZEROWE, gdyż powszechną praktyką jest fakt, że podmioty podejmujące działalność w obszarze MPZP będą miały siedziby w miastach aglomeracyjnych np. Warszawa, Katowice lub Kraków.

W zakresie dochodów Gminy, należy zwrócić ponadto uwagę na fakt ujęcia w dokumentacji MPZP zapisu: „z możliwością uzyskania dochodów” :

Miejscowy plan zagospodarowania przestrzennego powoduje określone skutki związane z możliwością uzyskania dochodów z tytułu renty planistycznej, a także znacznych dochodów z tytułu podatku od nieruchomości w przypadku zagospodarowania terenów zgodnie z planem. W wyżej wymienionej prognozie

A, zatem bardzo możliwe jest również, że ŻADNYCH ISTONYCH LUB ZNACZNYCH DOCHODÓW NIE BĘDZIE DLA GMINY BOJSZOWY !

Ponadto zwrócić należy uwagę na KLUCZOWY zapis:

Celem sporządzenia wyżej wymienionego miejscowego planu zagospodarowania przestrzennego jest w szczególności:

· umożliwienie realizacji zabudowy produkcyjno-usługowej, w ramach utworzenia lokalnej strefy ekonomicznej (strategicznego obszaru działalności gospodarczej na terenie gminy)

Zatem Urzędnicy Gminy Bojszowy zakładają powstanie, cytuję „**utworzenie lokalnej strefy ekonomicznej**”

Jak **POWSZECHNIE** wiadomo w „**ekonomicznych strefach**” podmioty gospodarujące **SĄ GENERALNIE ZWALNIANE Z PŁACENIA PODATKÓW - TAKA JEST ISTOTA TYCH STREF.**

Zatem należy przyjąć założenie, że w związku z „możliwością” i „strefa ekonomiczną” ŻADNYCH ISTOTNYCH WPŁYWÓW DO GMINY BOJSZOWY i JEJ MIESZKANCÓW NIE BĘDZIE, A BĘDĄ NA PEWNO DUŻE WYDATKI.

Niestety znowu pojawia się tutaj potencjalny zarzutem „lobbingu” i „protekcji” na rzecz tych „nietypowych” zapisów i rozwiązań.

Uprzejmie proszę o szczegółowe przeanalizowanie zaproponowanych rozwiązań i odniesienie się do stawianych zarzutów, przed podjęciem wiążących ustaleń, działań, w szczególności przed podjęciem stosownej uchwały.

5. Opracowanie przygotowane przez Gminę Bojszowy nie zawiera kluczowej informacji dla mieszkańców, czy Gmina Bojszowy wcześniej informowała właścicieli działek budowlanych o planach powstania w okolicy ich zamieszczania terenów przemysłowych, które w istotny i negatywny sposób wpłynie na wartość działek, domów oraz przyczyni się do bardzo dużego pogorszenia komfortu życia mieszkańców Gminy.

Należy tutaj nadmienić, iż Studium z 26.10.2001 r. nie jest wskazaną informacją, gdyż wskazany dokument Studium stracił dawno już aktualność, o czym świadczy brak jego wymaganej **aktualizacji, co dwa lata** zgodnie z zapisami paragrafu 21:

§ 21

Zobowiązuje się Zarząd Gminy Bojszowy do:

- **Przekładania Radzie Gminy w miarę potrzeb – nie rzadziej niż co 2 lata – ocen stopnia aktualności oraz realizacji ustaleń Studium wraz z analizą zmian w zagospodarowaniu przestrzennym.**
6. W nawiązaniu do powyższego punktu wątpliwości natury finansowej budzi fakt czy Gmina w związku z planowaną zmianą MPZP utworzyła rezerwy na nieuniknionych wypłatach odszkodowań, w bardzo wysokiej wysokości z uwagi na skalę oddziaływania planowanych terenów przemysłowych i drastyczny spadek nieruchomości w całej Gminie Bojszowy. Odpowiedzialność z tytułu odszkodowań ciąży zarówno na Radzie Gminy Bojszowy jak i na Wójcie Gminy Bojszowy, zgodnie z obowiązującymi w tym zakresie szerokimi przepisami prawa.

7. W związku z powyższym, w wskazanym opracowaniu MPZP i innych dokumentach towarzyszących brakuje informacji dla mieszkańców Gminy Bojszowy o istotnych konsekwencji finansowych dla budżetu Gminy z tytułu potencjalnych odszkodowań. Prosimy o uzupełnienie wskazanej informacji, co najmniej w sposób szacunkowy.

Na marginesie warto nadmienić, że w analogicznych sprawach w innych Gminach i Miastach, ta informacja była przedstawiana i decydowała o odrzuceniu MPZG. Jako najbliższy przykład możemy podać sprawy toczące się w mieście Kraków.

W związku z powyższym, z ostrożności nadmieniam i proszę o informację czy Radni Gminy Bojszowy z powodu możliwego działania na szkodę potencjalnych powodów, są świadomi potencjalnej odpowiedzialności za wyżej wymienione działania.

8. Jako zarzut braku staranności przygotowanego MPZP należy uznać fakt, że przygotowany plan zagospodarowania nie uwzględnia nowo wybudowanych domów (w tym wydane liczne pozwolenia budowlane), w bezpośrednim sąsiedztwie planowanego obszaru przemysłowego.

Wskazana informacja winna być bezwzględnie uwzględniona w procesie planistycznym, ocenie ryzyk środowiskowych i jest błędem formalnym, skutkującym koniecznością odrzucenia projektu MPZP w całości.

Na marginesie warto nadmienić, czy fakt zatajenia istnienia bezpośrednio przylegającej mieszkaniowej zabudowy jednorodzinnej nie jest próbą „oszustwa”, polegającego na domniemaniu, że teren objęty MPZP nie będzie przylegał do terenów zamieszkałych.

Dla przypomnienia jeszcze raz należy przytoczyć bezsporny fakt, że bezpośrednio do wskazanego terenu przylegają domy mieszkalne, a w promieniu:

- 200 m od planowanych, uciążliwe społecznych terenów przemysłowych, mieszkają setki osób,
- 1 000 m od planowanych, uciążliwe społecznych terenów przemysłowych, **mieszkają już tysiące osób** (gdzie większość z tych osób do dnia dzisiejszego nie posiada żadnych informacji o planowanych zmianach lub ma te informacje **istotnie zafałszowane** o pogląd, że tereny te powstaną wyłącznie pod lasami Nowo Bojszowskimi – obok firmy Chrobok).

9. W ramach ostrożności (w przypadku procedowania mimo zgłoszonych zastrzeżeń) uprzejmie proszę o uzupełnienie oceny, gdyż dokumentacja MPZP nie uwzględnia obszaru oddziaływania hałasu na okoliczne tereny.

Ponadto proszę o sprecyzowanie:

- Jak duże natężenie hałasu będzie generowane i na jakim obszarze (zakres oddziaływania hałasu) ?
- Czy wskazane w opracowaniu wysokie natężenie hałasu, w okresie budowy może być natężeniem długookresowym (np. pow. 2 lat) w przypadku ciągłej rozbudowy/modernizacji budynków/instalacji na wskazanym terenie ?

10. W ramach ostrożności (w przypadku procedowania mimo zgłoszonych zastrzeżeń) uprzejmie proszę o uzupełnienie oceny, gdyż dokumentacja MPZP nie uwzględnia negatywnego wpływu na lokalne natężenie ruchu i możliwość przekierowania ruchu samochodowego na nieprzystosowane do tego drogi (w tym strefy zamieszkania).

11. W szczególności zwracam uwagę, że opracowanie nie uwzględniło zmian natężenia ruchu i struktury potoków samochodowych:

- samochodów ciężarowych (potocznie: tirów),
- samochodów do 3,5 t,
- samochodów kurierskich do 2,5 tony,
- samochodów osobowych (dojazdy pracowników do terenów przemysłowych z ościennych miejscowości).

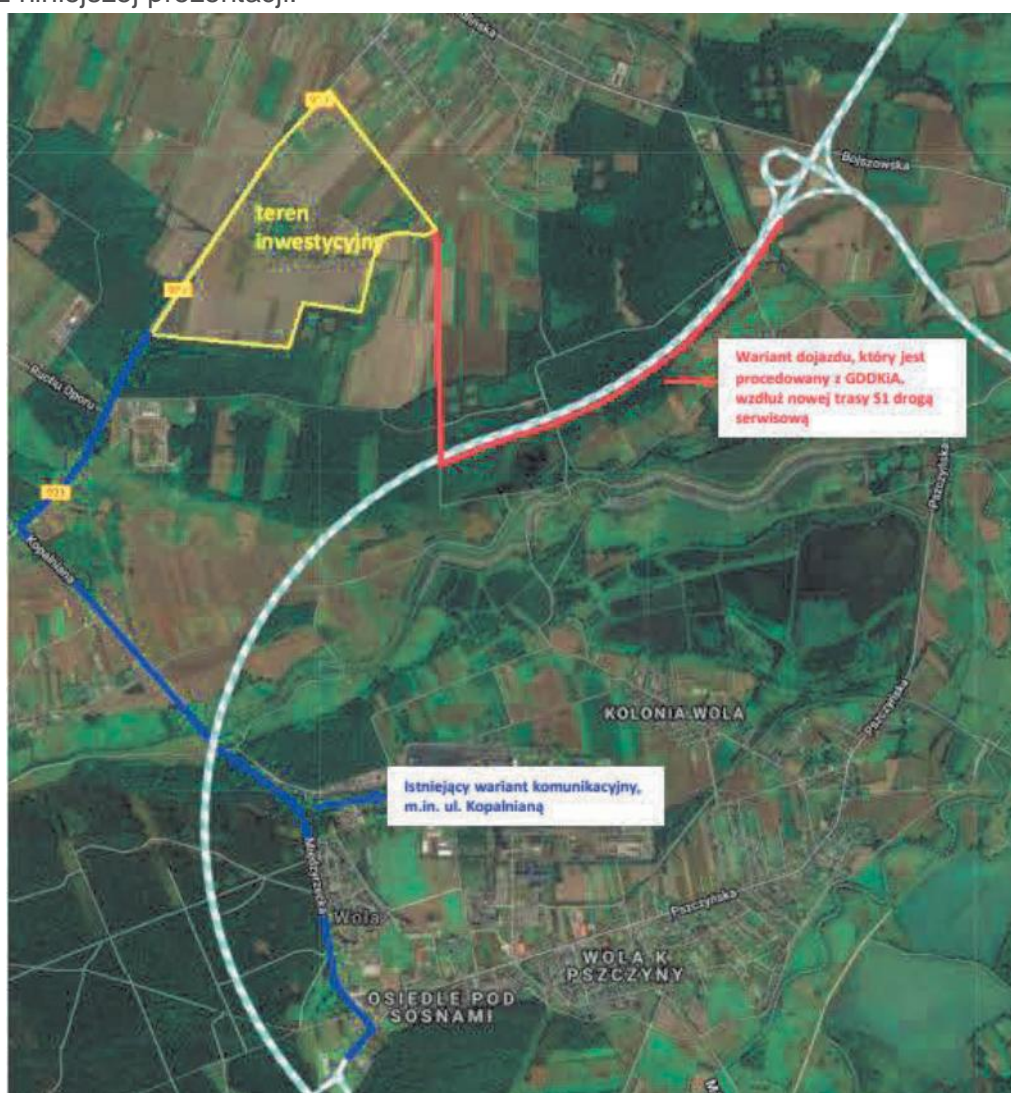
W licznych rozmowach z mieszkańcami Gminy Bojszowy, w tym Radnymi naszej Gminy pojawił się wątek zjazdu z terenów przemysłowych **bezpośrednio** w kierunku budowanej drogi S1.

W opinii tych osób, ma być **bezpośrednie** połączenie terenów przemysłowych.

Jako źródło (BŁĘDNEJ) informacji przytaczali opracowanie dostępne na stronach oficjalnych stron internetowych Gminy Bojszowy pod poniższym adresem www:

<https://bip.bojszowy.pl/mfiles/2837/3/23205/z/Prez.-nier.-grunt.-Jedlina-gmina-Bojszowy-81-2-ha.pdf>

Zrzut z niniejszej prezentacji:



W powyższej kwestii **OFICJALNIE** wypowiedziała się GDDKiA w odpowiedzi na skierowane zapytanie (*dokumenty w załączeniu*), że obiekty inżynierskie

WS-21 i PZ-22 (tj. ulica Starowiejska) **nie mają bezpośredniego połączenia z drogą ekspresową S1.**

Powyższe informacje mają szczególne znaczenie dla mieszkańców:

- Bojszów ulice:
 - Gościnną,
 - Gaikowa,
 - Pancerniaków,
- Bojszowy Nowe ulice:
 - Ruchu Oporu,
- Międzyrzecze
 - Żubrów,
 - Kopalniana
- Świerczyniec ulice:
 - Barwna
 - Trzciniowa
 - Bieruńska

gdyż przez wyżej wymienione ulice będą przebiegały trasy wzmożonego i nasilonego ruchu samochodowego.

Warto tutaj nadmienić, że **nasilenie ruchu i hałas z tym związany będzie miał zapewne całodobowy charakter.**

12. Opracowanie w dokumencie MPZP kwestie tzw. „zieleni izolacyjnej” **NIE SPEŁNIAJĄ ŻADNYCH CECH OCHRONNYCH I MAJĄ ZAPEWNE NA CELU WYŁĄCZNIE POZOROWANIE DZIAŁAŃ MAJĄCYCH SKUTKOWAĆ TROSKĄ O PRZYLEGAJĄCE OSIEDLA MIESZKANIOWE.**

Chyba, że Autorzy projektu MPZP twierdzą, że zasadzona trawa [cytuję: „w tym niskiej, nieprzekraczającej wysokości 40 cm, (trawy, krzewy płożące, kwiaty)] zapewnia wystarczającą ochronę przed hałasem oraz zapewniają komfort „wizualny” przed ulokowanymi parę-paręnaście metrów dalej „brzydota przemysłowa”.

Wszak przywołane gdzieś później „drzewa” rosną wiele dziesiątków lat i mogą być zgodnie z zapisami MPZP posadzone w odstępach np. co 30 metrów – co nie daje żadnej realnej ochrony.

Ponadto nikt w opracowaniu jednoznacznie nie wskazał - kto i kiedy utworzy wskazaną „zielenią izolacyjną” – wystarczy, że Inwestor podzieli działkę i wybuduje halę kilkanaście metrów dalej.

Setki mieszkańców pobliskich domów jednorodzinnych zostanie wtedy z „obietnicami bez pokrycia” i przykro, niechętnie to napisać „ogromną złością na Radnych Gminy, że ich wręcz... oszukano”.

13. Opracowanie MPZP nie podnosi w żadnym punkcie, zagrożenia **drastycznego i katastrofalnego nasilenia ruchu samochodowego** na ulicach:

- Dąbrowskiej,
- Olszynki,
- Chmielna,
- Żytnia,
- Słoneczna,
- Szyszkowa.

Wskazane ulice obecnie mają charakter spokojnych ulic, prowadzących do domów jednorodzinnych, gdzie chodzą i bawią się dziesiątki dzieci.

Po uchwaleniu MPZP na wskazanych ulicach, całodobowo i we wszystkie dni tygodnia będzie trwał „raid kierowców” samochodów osobowych pracowników, kurierów i kontrahentów.

Wszyscy Ci kierowcy by ominąć korki na wyjeździe z tzw. „potocznej strefy przemysłowej” będą uciekali na pobliskie drogi lokalne, stwarzając OGROMNE zagrożenie dla mieszkańców i dzieci.

Proszę o pamięć na przyszłość:

Za wypadek z udziałem dziecka na wąskiej osiedlowej drodze, spowodowany przez pracownika - który spieszy się na roboczą zmianę, będą odpowiedzialni Decydenci, którzy ten „szalony plan” uchwalą.

Dodatkowo można założyć, że pobliskie drogi osiedlowe będą stanowiły swoisty PARKING dla pracowników tzw. „potocznej strefy przemysłowej”. Podobne problemy występują wszak w pobliskich miejscowościach.

14. Wykonanie planu jest niezgodne i narusza warunki Studium z 2001 r.

Zgodnie z zapisami Ustawy i komentarzami do niej, przykładowo

<https://blog.ongeo.pl/studium-a-plan-miejscowy>

<https://samorzad.pap.pl/kategoria/aktualnosci/odstepstwo-w-planie-miejscowym-od-zasad-studium-niemozliwe-bez-uprzedniej>

cytat:

" Zależność mówiąca o tym, że studium jest wiążące dla gminy podczas opracowywania miejscowych planów zagospodarowania przestrzennego wynika z zapisów art. 20 ustawy o planowaniu i zagospodarowaniu przestrzennym, w którym mowa, **że miejscowe plany nie mogą naruszać ustaleń studium uwarunkowań.** Sytuacja braku zgodności planu z ustalonym wcześniej studium uwarunkowań i kierunków zagospodarowania przestrzennego, według prawa nie powinna mieć więc miejsca. Naruszenie prawa w tym zakresie może spowodować unieważnienie części planu, w której doszło do naruszenia zgodności."

MPZP ZATEM NIE MOŻE NARUSZAĆ ŻADNYCH ZAPISÓW I USTALEŃ STUDIUM.

Zatem zgodnie z zapisami Studium z 2001 r.:

paragraf 13 Studium – zrzut ekranu z dokumentu:

§ 13

Na wyznaczonych terenach mieszkaniowych i przemysłowo – usługowych nie dopuszcza się:

- lokalizacji obiektów uciążliwych dla środowiska ze względu na profil działalności lub technologię produkcji,
- tworzenia zorganizowanych lub dzikich wysypisk śmieci i składowania odpadów,
- lokalizacji urządzeń i zabudowy odprowadzających ścieki bezpośrednio do cieków powierzchniowych lub gruntów,
- lokalizacji obiektów wielokondygnacyjnych i wielkokubaturowych.

Zawiera jednoznaczny zakaz zabudowy wielkokubatorowej i wielokondygnacyjnej.

Zapisy MPZP są w tej kwestii absolutnie sprzeczne i naruszają zapisy Studium.

idąc dalej, paragraf 16 Studium – zrzut ekranu z dokumentu

§ 16

1. Wprowadza się zakaz przekształcania istniejącej zabudowy mieszkaniowej, usługowej i przemysłowej na cele mogące pogorszyć stan środowiska przyrodniczego.

jak to się ma do zapisów MPZP (ocena środowiskowa MPZP, str. 49), że realizacja planu przyczyni się do znacznego pogorszenia środowiska przyrodniczego, w każdym jego elemencie składowym, zgodnie z poniższym zapisem:

Brak realizacji planowanej zmiany przeznaczenia terenu nie wpłynie na środowisko przyrodnicze. Utrzymany zostałby zapewne rolniczy charakter terenu. Tym samym brak realizacji ustaleń wynikających z opracowywanego miejscowego planu zagospodarowania przestrzennego obszaru położonego w rejonie ulic Gościnniej i Starowiejskiej w Bojszowach nie będzie skutkować znacznym pogorszeniem się kondycji środowiska przyrodniczego, w żadnym z jego elementów składowych.

Zapisy MPZP są w tej kwestii absolutnie sprzeczne i naruszają zapisy Studium.

idąc dalej, paragraf 21 Studium – zrzut ekranu z dokumentu

§ 21

Zobowiązuje się Zarząd Gminy Bojszowy do:

- Przekładania Radzie Gminy w miarę potrzeb – nie rzadziej niż co 2 lata – ocen stopnia aktualności oraz realizacji ustaleń Studium wraz z analizą zmian w zagospodarowaniu przestrzennym.

Nie dokonano analizy w zagospodarowaniu przestrzennym, gdyż w okolicy zbudowano dziesiątków/setki domów mieszkalnych, oraz dokonano przekształceń gruntów na mieszkalne.

Jednoznacznie należy wskazać, że Studium z 26.10.2001 r. już dawno przestało być aktualne, a błąd nie został zauważony z powodu braku jego aktualizacji co dwa lata zgodnie z paragrafem 21 w/w Studium.

Ponadto sama Gmina Bojszowy dokonała **przekształcenia gruntów w ramach terenów objętym Studium na mieszkaniowe w 2017 r.**, zgodnie z poniższym przykładowym ogłoszeniem z stron www Gminy – zrzut ekranu poniżej:

1. DZIAŁKA NR 1145/120

Do sprzedaży przetargowej w drodze I nieograniczonego przetargu przeznaczona jest nieruchomość położona w Bojszowach w rejonie ulicy Starowiejskiej (Jedlina, km. 12, nr rej. G. 1273), zapisana w księdze wieczystej KA1T/00025286/9.

Zarządzeniem Wójta Gminy Bojszowy Nr 120/15/2018 z 16.04.2018r. została przeznaczona do sprzedaży w drodze nieograniczonego przetargu ustnego. Nieruchomość znajduje się na terenie, na którym brak jest miejscowego planu zagospodarowania przestrzennego, w związku z utratą jego mocy prawnej dnia 01.01.2003r. Nieruchomość została przywrócona do zabudowy mieszkalnej jednorodzinnej decyzją o warunkach zabudowy RAN0.6730.77.2017 z dnia 19.10.2017r.

Teren nieruchomości płaski, równy, obecnie użytkowany rolniczo. Działka nieogrodzona i nieuzbrojona. Dojazd do nieruchomości wyznaczony przez drogę gminną.

Nieruchomość wolna od obciążeń i zobowiązań na rzecz osób trzecich.

L.p.	Nr działki	Powierzchnia w m²	Cena wywoławcza netto	Wysokość wadium	Termin przetargu
1.	1145/120	2000 m ²	160.000,00	25.000,00	02.08.2018r. godz. 9:00

15. Zarzut drastycznego wzrostu niepożądanego hałasu na terenie naszej Gminy,

Planowane zagospodarowanie przemysłowe i lokalizacja przemysłu, składów, magazynów itp. na terenach **bezpośrednio przylegających z trzech stron do terenów zabudowanych domami jednorodzinnymi i gruntów o przeznaczeniu pod zabudowę jednorodziną jest bezspornie niedopuszczalne** z uwagi na **duże generowanie natężenie hałasu** przez przemysł, magazyny i składowiska itp.

Warto nadmienić, że teren objęty planami jest na wyższej wysokości niż teren Gminy Bojszowy, ponadto znajduje się w centralnym położeniu, co będzie skutkowało przenoszeniem hałasu na całą miejscowość Bojszowy.

PONADTO ABSURALNYM I ETYCZNIE NIEDPOSZCZULNYM POMYSŁEM „SZALEŃCA” JEST LOKALIZOWANIE HAŁAŚLIWEGO UCIAŹLIWEGO PRZEMYSŁU BEZPOŚREDNIO PRZY DOMACH JEDNORODZINNYCH, I TERENACH ZAMIESZKIWANYCH PRZEZ TYSIĄCE OSÓB !

Warto nadmienić, że W BEZPOŚREDNIEJ OKOLICY BOJSZÓW JEST BARDZO DUŻA PODAŻ WOLNYCH MNIEJSC PRACY.

W PROMIENIU DO 10 KM, MAMY OGROMNE „STREFY PRZEMYSŁOWE” Z TYSIĄCAMI MNIEJSC PRACY, PONADTO JEST OGROMNA ILOŚĆ WOLNYCH TERENÓW POD NOWE INWESTYCJE (patrz: BIERUŃ, LĘDZINY, TYCHY)

ZATEM BEZROBOCIE Z POWODU BRAKU WOLNYCH LOKALIZACJI PRZEMYSŁOWYCH NAM ABSOLUTNIE NIE GROZI.

16. Zarzut drastycznego wzrostu **zanieczyszczeń powietrza** na terenie naszej Gminy,

Planowane zagospodarowanie przemysłowe i lokalizacja przemysłu, składów, magazynów itp. na terenach **bezpośrednio przylegających z trzech stron do terenów zabudowanych domami jednorodzinnymi i gruntów o przeznaczeniu pod zabudowę jednorodzinną jest bezspornie niedopuszczalne** z uwagi na **duże generowane zanieczyszczenia powietrza** przez przemysł i składowiska.

Warto nadmienić, że teren objęty planami jest na wyższej wysokości niż teren Gminy Bojszowy, co będzie skutkowało dodatkową kumulacją zanieczyszczeń powietrza na terenie zamieszkałym miejscowości Bojszowy.

Dodatkowo z uwagi, że miejscowość Bojszowy jest w tzw. „obniżeniu terenu” zanieczyszczenie powietrza będzie się dłużej utrzymywało.

Spowoduje to pojawienie i istotne nasilenie problemów zdrowotnych z górnymi drogami oddechowymi (astma) wśród mieszkańców Gminy Bojszowy.

Z ostrożności w celu ewentualnych odszkodowań i zarzutów, proszę o analizę historyczną wskazanych problemów obecnie i w przyszłości.

17. Zarzut drastycznego wzrostu **zapylenia** na terenie naszej Gminy,

Planowane zagospodarowanie przemysłowe i lokalizacja przemysłu, składów, magazynów itp. na terenach **bezpośrednio przylegających z trzech stron do terenów zabudowanych domami jednorodzinnymi i gruntów o przeznaczeniu pod zabudowę jednorodzinną jest bezspornie niedopuszczalne** z uwagi na **duże generowane zapylenie powietrza** przez przemysł i składowiska.

Warto nadmienić, że teren objęty planami jest na wyższej wysokości niż teren Gminy Bojszowy, co będzie skutkowało dodatkową kumulacją zapylenia na zamieszkałym terenie miejscowości Bojszowy.

Dodatkowo z uwagi, że miejscowość Bojszowy jest w tzw. „obniżeniu terenu” zanieczyszczenie powietrza będzie się dłużej utrzymywało.

Spowoduje to pojawienie i istotne nasilenie problemów zdrowotnych z górnymi drogami oddechowymi (astma, pylica) wśród mieszkańców Gminy Bojszowy.

Z ostrożności w celu ewentualnych odszkodowań i zarzutów, proszę o analizę historyczną wskazanych problemów obecnie i w przyszłości.

18. Zarzut drastycznego wzrostu **wibracji** na terenie naszej Gminy,

Planowane zagospodarowanie przemysłowe i lokalizacja przemysłu, składów, magazynów itp. na terenach bezpośrednio przylegających z trzech stron do terenów zabudowanych domami jednorodzinnymi i gruntów o przeznaczeniu pod zabudowę jednorodziną jest bezspornie niedopuszczalne z uwagi na duże wibracje generowane przez przemysł i składowiska oraz natężony ruch samochodowy.

19. Zarzut drastycznego wzrostu **uciążliwego ciężkiego transportu samochodowego** na terenie całej Gminy Bojszowy.

Wskazany zarzut ogromnego wzrostu uciążliwego wzrostu transportu samochodowego na terenie Gminy Bojszowy był już podnoszony w w/w piśmie wielokrotnie.

Mam nadzieję, że mamy świadomość powstania GIGANTYCZNYCH korków na światłach w Bojszowach oraz rozjeżdżania i **RUJNOWANIA** naszych dróg przez nasilony transport drogowy.

O generowanym całodobowym, w wszystkie dni drogowym hałasie nie wspomnę.

20. Zarzut niekorzystnego wzrostu **średniej temperatury** na terenie naszej Gminy, wskutek zagospodarowania przestrzennego dużych terenów zielonych,

Planowane zagospodarowanie przemysłowe z uwagi na ogromny i duży obszar prawie 82 ha, przy dopuszczalnej gęstości zabudowy wynoszącej 75%, spowoduje **drastyczny wzrost temperatury na terenie miejscowości Bojszowy.**

Z uwagi na obserwowane zmiany klimatu i mikroklimatu naszej miejscowości będzie to zmiana skrajnie nie korzystna, powodująca:

- dyskomfort fizyczny mieszkańców miejscowości Bojszowy,
- istotnie zwiększone koszty życia (konieczność zakupu drogich klimatyzatorów powietrza i wysokiego zużycia drogiego prądu),
- przyczyniająca się do zgonów osób w podeszłym wieku.

Obecnie jest to teren zielony, co wpływa na istotne obniżenie temperatury w całej miejscowości Bojszowy, zabudowa przemysłowa

21. Zarzut spadku lub utraty **wód powierzchniowych i gruntowych** na terenie Bojszów, wskutek intensywnej zabudowy terenów zielonych,

Planowane zagospodarowanie przemysłowe z uwagi na **ogromny i duży obszar prawie 82 ha**, przy dopuszczalnej gęstości zabudowy wynoszącej 75%, spowoduje istotną zmianę warunków wodnych – wprost mówiąc spowoduje katastrofalny utratę wód powierzchniowych i gruntowych w okolicy, co będzie skutkowało drastyczną suszą hydrologiczną na przyległych terenach.

Powyższe wpłynie **NEGATYWNIE** na prowadzone w całej Gminie rolnictwo, ogrody i warzywniaki mieszkańców gminy.

W szczególności z uwagi na fakt, że obecnie są to tereny „wodno-chłonne” i znajdują się na wyższej wysokości niż reszta Gminy Bojszowy.

22. Zarzut katastrofalnego i drastycznego **spadek wartości nieruchomości**, w tym gruntów na terenie całej Gminy Bojszowy.

Realizacja MPZP spowoduje **przewidywany spadek wartości nieruchomości** w odległości :

- 0 - 500 metrów od terenów objętych MPZP w szacowanej wartości **minus 70 %**,
- 500 – 2 000 metrów od terenów objętych MPZP w szacowanej wartości **minus 30-50 %**,
- na pozostałych terenach Gminy w szacowanej wartości **minus 10 % - 30%**.

Wskazane powyżej wartości zostały opracowane na podstawie bogatych źródeł internetowych i są powszechnie dostępne.

Należy jednoznacznie zaznaczyć, że bezpośrednio przyległe do terenów objętych MPZP, **tereny mające status terenów mieszkaniowych** (miejscowy plan zakłada budownictwo mieszkaniowe) **stracą jakkolwiek wartość**.

Wskazane działania Gminy na niekorzyść właścicieli pobliskich terenów, jednoznacznie doprowadzą do fali procesów sądowych, gdzie bazując na dotychczasowym orzecznictwie Sądów Krajowych w powyższym temacie – gwarantuje przegranie sprawy przez Gminę Bojszowy i wypłatę znacznych i istotnych dla budżetu Gminy odszkodowań. Powyższa odpowiedzialność będzie spoczywała na Radzie Gminy Bojszowy.

Ponadto można spodziewać się odszkodowań obecnych właścicieli działek na terenach objętych MPZG w drodze Art. 36 i Art. 37 Ustawy z dnia 27 marca 2003 r. o planowaniu i zagospodarowaniu przestrzennym (z późniejszymi zmianami).

Obecna szacowana wartość działki przeznaczonej:

- na cele mieszkaniowe wynosi 300 – 400 zł/m²
- na cele przemysłowe zazwyczaj nie przekracza kwoty 50 zł/m²

Z uwagi na powyższe, zwraca się uwagę szanownym Członkom Rady Gminy Bojszowy na stratę, jaką przeniesie procedowana zmiana

23. Zarzut, że przedstawiona „Prognoza oddziaływania na środowisko” zawiera **liczne niedopowiedzenia**, oraz **nie wyczerpuje wszystkich informacji** zgodnie z pismami Regionalnego Dyrektora Ochrony Środowiska oraz Państwowego Powiatowego Inspektora Sanitarnego,

Przedstawione opracowanie „PROGNOZA ODDZIAŁYWANIA NA ŚRODOWISKO” zostało opracowane bardzo ogólnie, **POMIJA** lub **NIE WYCZERPUJE WSZYSTKICH KWESTII** o informacji wskazanych w pismach Regionalnego Dyrektora Ochrony Środowiska oraz Państwowego Powiatowego Inspektora Sanitarnego.

Na potwierdzenie powyższego przekładam **przykład nr 1**:

Pismo Państwowego Powiatowego Inspektora Sanitarnego zawiera konieczność zawarcia informacji w poniższym temacie:

- wpływ na poszczególne elementy środowiska, w tym na ludzi, wodę, powierzchnię ziemi i klimat, z uwzględnieniem zależności między tymi elementami środowiska i między oddziaływaniami na te elementy;

Przygotowane opracowanie „Prognoza oddziaływania na środowisko” nie zawiera jednoznacznej wzmianki, że zabudowanie **prawie 82 ha powierzchni**, spowoduje istotną zmianę warunków wodnych – wprost mówiąc spowoduje katastrofalny spadek poziomu wód powodziowych i gruntowych w okolicy, co będzie skutkowało drastyczną suszą hydrologiczną na przyległych terenach.

W szczególności z uwagi na fakt, że obecnie są to tereny „wodno-chłonne” i znajdują się na wyższej wysokości niż reszta Gminy Bojszowy.

Kolejny **przykład nr 2**:

Pismo Regionalnego Dyrektora Ochrony Środowiska zawiera konieczność zawarcia informacji w poniższym temacie:

Wyniki analiz i ocen należy przedstawić zarówno w formie opisowej, jak i graficznej, obejmującej tereny planowanych zamierzeń oraz tereny pozostające w zasięgu oddziaływania.

Przygotowane opracowanie „Prognoza oddziaływania na środowisko” nie zawiera opracowania graficznego wpływu na tereny pozostające w zasięgu oddziaływania.

W szczególności budzi to zdziwienie, że wskazane tereny objęte MPZP znajdują się w bliskości terenów objętych programem NATURA 2000 – odległość tylko ok. 1000 m.

Zatem planowana strefa będzie oddziaływała na wskazane tereny objęte ochroną.

Z ostrożności można tylko zaznaczyć, że wskazana w opracowaniu „Prognoza oddziaływania na środowisko” fauna i flora nie została w pełni wyczerpana i nie obejmuje licznych gatunków występujących na tym terenie, a jest to związane właśnie z strefą ochrony środowiska NATURA 2000.

Można mieć nadzieję, że jest to tylko omyłka lub przeoczenie, a nie celowe działanie Autora oceny środowiskowej.

Kolejny **przykład nr 3**:

Pismo Państwowego Powiatowego Inspektora Sanitarnego zawiera konieczność zawarcia informacji w poniższym temacie:

- wpływ realizacji ustaleń planu na możliwości utrzymania lub poprawy systemu terenów zieleni oraz retencjonowania wód opadowych.

Przygotowane opracowanie „Prognoza oddziaływania na środowisko” nie zawiera **ŻADNYCH ZAPISÓW O RETENCJONOWANIU WÓD OPADOWYCH**, co ma szczególne znaczenie – wszak jest mowa o prawie 82 ha powierzchni (o dopuszczalnej zabudowie 75%) na wysokości istotnie wyższej (górką) względem terenów przylegających, co będzie powodowało zalewanie terenów sąsiednich (w tym potencjalnie dziesiątek domów).

W związku z powyższym wnoszę o **CAŁKOWITE ODRZUCENIE** dokumentu „Prognoza oddziaływania na środowisko”, jako niezgodnego z wytycznymi Regionalnego Dyrektora Ochrony Środowiska i Państwowego Powiatowego Inspektora Sanitarnego.

24. **Zarzut braku analizy kumulacji niekorzystnych skutków dla środowiska i ludzi w związku z budową drogi S1,**

Przedstawiona opinia środowiska całkowicie pominęła budowaną drogę ekspresową S1 przebiegającą w bezpośredniej bliskości wskazanych w MPZP.

Odległość terenów objętych MPZP od terenów objętych inwestycją drogi S1 wynosi poniżej 1000 metrów, zatem w sposób oczywisty i bezsporny dojdzie do kumulacji niekorzystnych zjawisk i istotnego skumulowanego wpływu na środowisko naturalne i okolicznych mieszkańców.

Sporządzone opracowanie pn. „PROGNOZA ODDZIAŁYWANIA NA ŚRODOWISKO” powinno zawierać taką analizę (w szczególności analizę kumulacji zagrożeń środowiskowych), co zostało potwierdzone w licznych rozmowach przez niezależnych ekspertów w zakresie urbanistyki i ochrony środowiska.

Bez wątpienia kumulacja tych czynników, sprawi, że procedowane ustanowienie terenów przemysłowych na wskazanych terenach spowoduje, przekroczenie i bardzo duże nasilenie hałasu i zanieczyszczeń.

Szczególne zdziwienie i zatroskanie budzi fakt, że „profesjonalny” podmiot przygotowujący analizę dla potrzeb Gminy pominął tak ważny i istotny dla tematu fakt – proszę o wytłumaczenie dlaczego?

Warto tutaj ponadto nadmienić, że w dniu 12.09.2022 została wydana Decyzja nr 16/2022 o zezwoleniu na realizację inwestycji drogowej dla „Budowa drogi ekspresowej S1 Kosztowy Bielsko Biała”, Odcinek II węzeł „Oświęcim” (z węzłem) – Dankowice.

25. **Zarzut nasilenia i istotnego zwiększenia rozmiarów zalewania terenów przyległych.**

Planowane zagospodarowanie przemysłowe z uwagi na **ogromny i duży obszar prawie 82 ha**, przy dopuszczalnej gęstości zabudowy wynoszącej 75%, spowoduje zalewanie terenów sąsiednich.

Powyższa teza ma szczególne znaczenie, gdyż w okolicy od wielu lat występują i nasilają się powyższe katastrofalne zdarzenia najbliższej okolicy terenów objętych MPZP.

Ogromną krytykę i zdziwienie budzi fakt, że Autorzy opracowania pn. „Prognoza oddziaływania na środowisko” całkowicie i prawdopodobnie świadomie pominęli ten bardzo ważny dla mieszkańców problem.

Na marginesie należy dodać, że w trakcie spotkania mieszkańców Gminy Bojszowy z Autorami opracowania w dniu 22 sierpnia w hali sportowej w Bojszowach, kilkaset metrów dalej - miała miejsce tragedia ludzka i walka Ochotniczej Straży Pożarnej z zalanymi domami przy ulicy Dąbrowskiej (kilkaset metrów od terenów planowanego MPZP), opisana w oficjalnych mediach OSP:

Interwencja OSP – pierwsza w dniu 22 sierpnia 2022 r.:

https://osp.bojszowy.pl/2022/08/22/64-2022-zalana-piwnica-przy-ul-dabrowskiej/?fbclid=IwAR1frX8mSljazChSL8TFzXu4CNIPreXiEmTgz3luc9Q7KhZhJOmsWY_3zAk

Interwencja OSP - druga w dniu 22 sierpnia 2022 r.:

<https://osp.bojszowy.pl/2022/08/23/65-2022-zalana-posesja-przy-ul-dabrowskiej/?fbclid=IwAR2mNBHS5B6Vo-dq9sXq1KgAicMxiiS0u9T0mknog11Cu5qCUW2sZ-iwXd4>

Powyższe (celowe ?) zaniedbanie można określi jednym słowem – SKANDAL!

26. Dodatkowo zgodnie z ustaleniami z spotkania z mieszkańcami Gminy Bojszowy w dniu 22 września 2022 r. miało być zorganizowane kolejne spotkanie z udziałem Radnych Gminy Bojszowy. O wskazanym spotkaniu jednoznacznie mówił Rada Gminy Bojszowy Pan Marek Kumor.

Spotkanie/debata z niezrozumiałych dla obywateli powodów nie odbyły się.

W związku z powyższym proszę o informacje, dlaczego nie doszło do spotkania?

27. Ponadto kluczowym argumentami w toczącej się dyskusji – są odpowiedzi na pytania:

- a. Dlaczego nikt z Urzędu Gminy nie rozmawiał z właścicielami działek objętych MPZP, przed podjęciem działań w powyższym temacie?
- b. Dlaczego bez zgody Właścicieli, decyduje się o ich prywatnej własności?
- c. Dlaczego tworząc MPZP, de facto dokonuje się wywłaszczenia obecnych Właścicieli i czy było to prowadzone na **KOGOŚ „ZLECENIE”?**

28. Kto decyduje o strategii w Gminie – urzędnik czy jej mieszkańcy?

Najważniejszym argumentem w prowadzonej dyskusji jest jednoznaczny i kategoryczny sprzeciw mieszkańców Gminy Bojszowy wobec planowanych zmian w MPZP.

Wyrażona wola, mieszkańców Gminy Bojszowy jest jednoznaczna – KATEGORYCZNY SPRZECIW WOBEC ABSURDALNYCH I SZKODLIWYCH DLA GMINY, POMYSŁÓW TWORZENIA TERENÓW PRZEMYSŁOWYCH!!!

Z ostrożności, z uwagi wykazane w powyższym piśmie:

- liczne potencjalne zaniedbania,
- liczne potencjalne i istotne błędy,
- potencjalną możliwość świadomego i celowego wprowadzania w błąd mieszkańców Gminy Bojszowy,
- potencjalną niezgodności z obowiązującymi przepisami prawa,
- naruszanie i niezgodność z warunkami Studium przyjętego uchwałą nr XXXII/167/01 Rady Gminy Bojszowy z dnia 26 października 2001 r.,

apeluję do Przewodniczącego Rady Gminy Bojszowy o szczegółową i wnikliwą analizę przedstawionych w w/w piśmie argumentów i tez, a w przypadku ich potwierdzenia do podjęcia stosownych i wymaganych przepisami obowiązującego prawa działań.

Pan _____ jednoznacznie podkreślił, iż powyższe kwestie nie wyczerpują pełnego zakresu uwag/zastrzeżeń/wniosków do w/w sprawy, które z uwagi na rozwojowy zakres tematu mogą być przedstawione w kolejnej korespondencji.

Załączniki:

1. Pismo GDDKIA
2. Pismo do Wójta Gminy Bojszowy
3. Odpowiedź Wójta Gminy Bojszowy

.....